



Dierenwelzijn in de melkgeitenhouderij

Hoge lammerensterfte

Januari 2022

Samenvatting

Eén op de vijf geitenlammeren sterft binnen twee weken. Dat blijkt uit gegevens die Wakker Dier kreeg met een verzoek op de Wet openbaarheid bestuur (Wob) bij de Rijksdienst van Ondernemend Nederland (RVO). De lammerensterfte is maar liefst twee keer zo hoog als de sterfte van kalfjes. Het is pas sinds kort dat geitenmelkbedrijven alle geboortes en sterfte op hun bedrijf moeten melden.

Bokjes geven geen melk en kosten de boeren enkel geld. Eerder gingen ze naar aparte mesterijen. Het was al bekend dat de sterfte bij jonge bokjes op deze bokkenmesterijen schrikbarend hoog was. Inmiddels blijven de bokjes vaak op het melkgeitenbedrijf. Uit de cijfers van RVO blijkt dat de sterfte onder bokjes hoger is dan bij vrouwelijke lammeren.

Oorzaken

Er is in Nederland geen gedegen onderzoek gedaan naar de oorzaken van de lammerensterfte. Maar gebaseerd op praktijkervaring en onderzoek bij andere dieren zijn er wel vermoedelijke oorzaken, zoals onder andere te weinig biestverstrekking, onderkoeling, ondervoeding en zwakte. Vrijwel alle geitjes worden binnen een paar uur bij hun moeder weggehaald en zijn afhankelijk van de verzorging van de boer. Ook de hoge melkproductie van de moedergeiten lijkt bij te dragen aan de hogere sterfte van de lammeren.

Maatregelen

Wakker Dier vindt de lammerensterfte schrikbarend en onacceptabel hoog. Zij roept zowel de politiek als de sector op maatregelen te nemen om de sterfte drastisch terug te dringen. Het zou goed zijn om de jonge dieren langer bij hun moeder te houden en de geitenhouders op te leiden zodat ze hun dieren beter verzorgen.

Wob-verzoek

Vanwege de hoge sterftcijfers in bokkenmesterijen besloot oud minister Schouten een registratieplicht in te stellen voor geitenhouders: vanaf 1 november 2020 moeten alle geboortes en sterfte van geitjes gemeld worden. Wakker Dier vroeg de cijfers op van 1 januari 2021 tot en met 31 oktober 2021.

Een deel van de bedrijven meldt opvallend lage of juist hoge geboorte- en/of sterftcijfers. Dit is mogelijk een signaal dat deze bedrijven hun gegevensregistratie nog altijd niet op orde hebben. De geconstateerde uitschieters hebben geen significante invloed op de uitkomsten van de analyse.

Megabedrijven

Ongeveer een derde van de melkbedrijven is een megabedrijf met meer dan 1500 geiten. Uit de cijfers van de overheid blijkt dat de gemiddelde sterfte niet afwijkt bij deze megabedrijven. Wel lijken er bij megabedrijven vaker bokjes dood te gaan. Bij gewone bedrijven is 45 procent van de dode geitjes een bokje, bij megabedrijven maar liefst 63 procent. Er is meer data nodig om deze relatie te verifiëren, want als de bedrijven met afwijkende data uit de analyse worden gehouden, dan is de bokjessterfte op megabedrijven en de overige bedrijven vrijwel gelijk (rond 55 procent).

Inhoudsopgave

1	Inleiding	4
2	Sterfte in de melkgeitenhouderij	6
3	Conclusie	13
4	Bijlage 1	14
5	Bronnen	16

1 Inleiding

Aan het begin van deze eeuw leefden er 98 duizend melkgeiten in Nederland. Nu, ruim twintig jaar later, zijn dat er een half miljoen.ⁱ Om melk te produceren moeten geiten, net als andere zoogdieren, eerst een jong ter wereld brengen. Ook wordt jaarlijks een kwart van de melkgeiten vervangen ('uitstoot')ⁱⁱ vanwege ziekte, teruglopende melkproductie of sterfte ('uitval'). Om deze reden worden er jaarlijks honderdduizenden geitenlammeren geboren.

De helft van de lammeren zijn een bokjes (mannetjes), de ander helft sikjes (vrouwtjes). Een deel van de sikjes wordt ingezet om de melkgeiten te vervangen die niet meer voldoende melk produceren, ziek zijn of sterven. De mannetjes hebben vrijwel geen waarde, omdat ze geen melk kunnen geven en er vrijwel geen vraag is naar hun vlees. De bokjes, alsook het deel van de sikjes dat niet nodig is voor de vervanging van de melkgeiten, worden daarom al op de zeer jonge leeftijd van 7 tot 28 dagen afgevoerd naar de slachterij.^{iii, iv, v} De geitenhouders verdienen hier niets aan, het kost ze zelfs €5 tot €10 om de dieren af te voeren.^{vi} Overtollige lammeren kosten dus geld. Waarschijnlijk een van de redenen waarom de sterfte onder jonge lammeren zo hoog is.

Gebrekkige registratie

Tot op heden was onbekend hoeveel lammeren er precies doodgaan op de boerderij. Pas sinds 1 november 2020 worden lammeren geregistreerd na hun geboorte, waardoor ook sterfte te achterhalen is. Tot die tijd werden lammeren pas zes maanden na hun geboorte geregistreerd of op het moment dat zij het melkgeitenbedrijf verlaten. Lammeren die binnen zes maanden op het melkgeitenbedrijf stierven, bleven dus meestal buiten zicht. Registratie gebeurt door het aanbrengen van een oormerk en melding bij het Identificatie & Registratie systeem (I&R) van de Rijksdienst voor Ondernemend Nederland (RVO).



Figuur 1. Jarenlang werd de sterfte van ongeoordeelde dode lammeren nergens geregistreerd.

De Gezondheidsdienst voor Dieren (GD) rapporteerde in haar meest recente gezondheidsmonitor een sterfte van geiten van 2,8 procent per kwartaal in 2019, wat overeenkomt met 11,7 procent per jaar. Dit zijn zowel de volwassen dieren als de lammeren. Zij gaf hierbij aan dat er sprake is van een onderschatting van de daadwerkelijke lammerensterfte op geitenbedrijven.^{vii} Hoeveel geiten er exact werden geboren en stierven was immers niet bekend.^{viii} Ook Wageningen Universiteit en Researchcentrum (WUR) en de Raad voor Dierenaangelegenheden (RDA) zeggen in het duister te tasten over de lammerensterfte in Nederland. In buitenlandse studies varieert de sterfte tussen de 7 en 32 procent, maar vanwege verschillen in houderijsysteem, registratiewijze, rassen en klimaatzones zijn deze percentages moeilijk te vergelijken met de Nederlandse melkgeitenhouderij.^{ix, x}

Wel werd dankzij onderzoek van Eyes on Animals in 2018 bekend dat sterfte op bokkenmesterijen alarmerend hoog was — bij de meeste bokkenmesterijen boven de 20 procent met een uitschieter tot 66 procent.^{xi} Sindsdien zijn door de overheid en sector maatregelen genomen en zijn de bokkenmesterijen nagenoeg verdwenen. Sommige lammeren worden de eerste weken bij de melkgeitenhouders zelf gemest, maar het merendeel wordt niet afgemest en op zeer jonge leeftijd geslacht.^{xii, xiii, xiv}

Door gebrekkige registratie was echter nog niet duidelijk hoe groot de lammerensterfte is. Om hier beter zicht in te krijgen heeft minister Schouten de eisen omtrent registratie met ingang van 1 november 2020 aangescherpt. Vanaf dat moment moeten alle lammeren binnen zeven dagen een oormerk in, i.p.v. zes maanden zoals voorheen.^{xv, xvi}

Onderzoek en Wob-verzoek

Om inzicht te krijgen in de daadwerkelijke sterfte van melkgeiten en lammeren, heeft Wakker Dier met een beroep op de Wet openbaarheid bestuur (Wob) gegevens van de RVO verkregen met betrekking op de geboorte, sterfte en het totaal aantal geiten op alle melkgeitenhouderijen in Nederland. Het gaat om de meldingsdata van 1 januari 2021 tot 1 november 2021. De gegevens van de periode 1 november 2020 tot en met 31 december 2020 is niet opgevraagd. In deze maanden mochten geitenhouders namelijk nog extra geboortemeldingen doen van de geiten die tot een half jaar oud waren, maar nog niet bij de RVO gemeld waren. Als die meldingen meegenomen zouden worden, zou een onjuist beeld ontstaan m.b.t. het aantal geboortes en het aantal gestorven geiten.

Met de data van januari tot november is een goede analyse mogelijk van de lammerensterfte voor 2021. Het lammerseizoen start officieel in november/december en loopt door tot mei van het volgende jaar.^{xvii} Uit een eerdere analyse van RVO meldingsgegevens uit 2017 blijkt dat veruit de meeste geboortes plaatsvinden in de maanden december tot juni, met een piek in februari en maart. Ook het aantal dode geiten piekt in deze maanden, omdat de geboorte de meest kwetsbare periode is voor lammeren en de moedergeiten (Figuur 2).

Geboorte- en sterftcijfers uit 2017



Figuur 2. In de periode januari-mei vinden de meeste geboortes van lammeren plaats en daarmee ook de meeste sterfte. Bron: meldingsgegevens RVO uit 2017.

In het volgende hoofdstuk worden de belangrijkste resultaten met betrekking tot sterfte in de melkgeitenhouderij samengevat. Bij deze analyse worden alleen bedrijven meegenomen die 50 of meer geiten hebben, omdat alleen deze melkgeitenhouders een meldplicht hebben.

2 Sterfte in de melkgeitenhouderij

2.1 Eén op de vijf lammeren sterft binnen twee weken

De door RVO vrijgegeven cijfers geven inzicht in de totale sterfte en de sterfte van geormerkte (ofwel geregistreerde) lammeren in de eerste 1-14 dagen en 15-28 dagen. Hierbij is ook onderscheid gemaakt tussen bokjes en sikjes. Doodgeboren lammeren vanaf de laatste week van de dracht en lammeren die in de eerste 7 dagen na geboorte sterven voordat zij geormerkt zijn, worden in het I&R-systeem als ‘doodgeboren’ opgegeven.^{xviii} Hier is voor gekozen om ook zicht te krijgen op de sterfte van lammeren voordat registratie op basis van het oormerk heeft plaatsgevonden.^{xix, xx} De gegevens van deze ‘doodgeboren’ lammeren is wel bij de RVO opgevraagd, maar heeft de RVO niet vrijgegeven.

Het aantal ‘doodgeboren’ lammeren valt desalniettemin te berekenen. Het is het aantal dode dieren dat overblijft (d) wanneer je de totale sterfte neemt (a) en de sterfte van de geregistreerde lammeren in de eerste 28 dagen (b) én de sterfte van de melkgeiten (c) hier vanaf trekt (Tabel 1).

Tabel 1

De sterfte van ‘doodgeboren’ lammeren kan berekend worden door de sterfte van de geregistreerde lammeren en melkgeiten van de totale sterfte af te trekken.

	AANTAL	STERFTEPERCENTAGE T.O.V. TOTAAL GEBOREN
TOTAAL GEBOREN LAMMEREN	276.900	N.v.t.
TOTAAL GESTORVEN LAMMEREN EN MELKGEITEN (A)	78.200	28%
STERFTE GEREGEREERDE LAMMEREN 1-14 DAGEN (B)	19.800	7%
STERFTE GEREGEREERDE LAMMEREN 15-28 DAGEN (B)	3.700	1%
STERFTE MELKGEITEN (C)	18.300	7%
STERFTE ‘DOODGEBOREN’ LAMMEREN 0-7 DAGEN (D)	36.500	13%
STERFTE LAMMEREN 0-14 DAGEN	56.300	20%

- De totale sterfte (melkgeiten en lammeren) bedroeg 78,2 duizend dieren in de periode januari tot november 2021.
- De geregistreerde lammerensterfte in de eerste 14 dagen bedroeg 19,8 duizend dieren. De sterfte in 15-28 dagen betrof 3,7 duizend lammeren. Daarmee bedraagt de totale sterfte van de geregistreerde lammeren in de eerste 28 dagen 23,5 duizend dieren.
- De sterfte van melkgeiten in die periode kan als volgt berekend worden. Volgens Wageningen Universiteit en Researchcentrum (WUR) ligt de sterfte bij alleen melkgeiten gemiddeld 4 procent per jaar. Voor 10 maanden (januari t/m oktober) komt dit overeen met een sterfte van 3,3 procent. In de eerste 10 maanden van 2021 werden gemiddeld 550 duizend geiten gehouden (melkgeiten inclusief lammeren). Bij een sterftepercentage van 3,3 procent komt dit neer 18,3 duizend dode geiten. Om te komen tot een conservatieve schatting van de lammerensterfte, wordt voor de melkgeitensterfte uitgegaan van 18,3 duizend dieren, hoewel een deel hiervan lammeren zullen zijn.

Het aantal 'dodgeboren' lammeren in de eerste week is daarmee 36,5 duizend. Op een totaal van 277 duizend geboortes betekent dit dat 13,2 procent van de lammeren (ruim één op de tien) vlak voor of binnen een week na de geboorte sterft, nog voor het geregistreerd is. De sterfte in de eerste twee weken inclusief 'dodgeboren' lammeren komt daarmee op $36,5 + 19,8 = 56,3$ duizend. Dit houdt in dat 20,3 procent (één op de vijf lammeren) in de eerste twee weken sterft.

De lammerensterfte is met 20 procent twee keer zo hoog als de kalversterfte in de melkveehouderij, waar in de eerste twee weken 10 procent van de kalveren sterft (inclusief dodgeborenen).^{xxi, xxii}



Figuur 3. Twintig procent van de lammeren sterft vlak voor geboorte of binnen 14 dagen na de geboorte.

2.2 Hogere sterfte bij waardeloze bokjes

Vrijwel alle bokjes en een groot deel van de sikjes worden binnen 28 dagen afgevoerd naar de slacht.^{xxiii} Uit de cijfers van de RVO blijkt dat in 2021 in de periode januari tot november 23,5 duizend lammeren stierven, waarvan 12,9 duizend bokjes (55 procent) en 10,6 duizend sikjes (45 procent) (Tabel 2). Daarmee zijn de bokjes oververtegenwoordigd, wat er op lijkt te duiden dat bokjes minder aandacht krijgen dan de sikjes. Bokjes geven geen melk en kosten de geitenhouder immers €5-10 om af te voeren.^{xxiv, xxv}

2.3 Hogere sterfte bokjes bij megabedrijven

Omdat lammeren allemaal in dezelfde periode geboren worden, is het mogelijk dat grote melkgeitenhouderijen de zorg van de vele, tegelijkertijd geboren lammeren niet aankunnen. Dit zou tot hogere sterfte kunnen leiden. Daarom is ook gekeken naar de sterfte van geregistreerde lammeren in de eerste vier weken bij megabedrijven ten opzichte van de overige bedrijven. In de melkgeitenhouderij is sprake van een megastal wanneer er 1.500 of meer geiten in gehuisvest worden.^{xxvi} Omdat de RVO-gegevens alleen informatie per bedrijf en niet per stal bevatten, wordt uitgegaan van een definitie van een megabedrijf als er 1.500 of meer geiten gehouden worden.

Uit de RVO-gegevens blijkt dat er tussen grote en kleinere bedrijven geen noemenswaardig verschil is in het sterftepercentage van het aantal doodmeldingen ten opzichte van het aantal geboortemeldingen. Voor megabedrijven is dit 28 procent, voor de overige bedrijven 29 procent. Maar bedrijfsgrootte lijkt wel uit te maken wanneer er wordt gekeken naar het verschil in sterftepercentage tussen bokjes en sikjes. Bij megabedrijven is 63 procent van de gestorven lammeren een bokje, tegen 45 procent bij de overige bedrijven (Tabel 2).

Tabel 2

Vergelijking van lammerensterfte tussen megabedrijven en overige bedrijven.

	MEGABEDRIJVEN	OVERIG	EINDTOTAAL
BEDRIJVEN	127	278	405
GEITEN	319.891	229.577	549.468
GEBOORTE	169.621	107.297	276.918
STERFTE	46.918	31.314	78.232
STERFTEPERCENTAGE	28%	29%	28%
STERFTE 1-14 DAGEN GEREgistREERD	10.894	8.897	19.791
STERFTE 15-28 DAGEN GEREgistREERD	1.917	1.768	3.685
STERFTE 1-28 DAGEN GEREgistREERD	12.811	10.665	23.476
STERFTEPERCENTAGE 1-28 DAGEN GEREgistREERD	10%	15%	12%
STERFTE 1-28 DAGEN GEREgistREERD M	8.089	4.833	12.922
STERFTE 1-28 DAGEN GEREgistREERD V	4.722	5.832	10.554
STERFTEPERCENTAGE 1-28 DAGEN GEREgistREERD M	63%	45%	55%
STERFTEPERCENTAGE 1-28 DAGEN GEREgistREERD V	37%	55%	45%
STERFTE 0-7 DAGEN	23.479	13.022	36.501
STERFTE 0-14 DAGEN	34.373	21.919	56.292
STERFTEPERCENTAGE 0-7 DAGEN	14%	12%	13%
STERFTEPERCENTAGE 0-14 DAGEN	20%	20%	20%

2.4 Mogelijke oorzaken hoge sterfte

Bekend is dat de sterfte bij lammeren voornamelijk optreedt in de eerste drie levensweken.^{xxvii} Maar door gebrek aan onderzoek zijn er geen harde conclusies te trekken over de belangrijkste oorzaken. Onderzoekers van de WUR gaven in 2020 als mogelijke oorzaken te lage geboortegewichten, onderkoeling, ondervoeding, infecties direct na geboorte en aangeboren afwijkingen mogelijke oorzaken zijn.

In de melkgeitenhouderij is vrijwel altijd sprake van moederloze opfok: de lammeren worden direct of binnen een paar uur na de geboorte bij de moedergeit weggehaald. Daardoor is de geitenhouder er voor verantwoordelijk dat de lammeren zo snel mogelijk voldoende biest (de moedermelk met belangrijke antistoffen) opnemen, snel opdrogen en niet afkoelen. Volgens de onderzoekers kent de Nederlandse melkgeitenhouderij waarschijnlijk een grote variatie aan de manieren van biest- en kunstmelkverstrekking, hygiënemaatregelen en opfokmethoden.^{xxviii} Dat maakt het waarschijnlijk dat moederloze opfok bijdraagt aan de hoge lammerensterfte.

Moederloze opfok

Van nature drinken lammeren melk en de biest bij de moeder. Moederzorg is om tal van redenen belangrijk voor de ontwikkeling van een jong. Haar melk zorgt voor groei, een goede weerstand (geitenmelk bevat immunoglobulinen) en de jongen kunnen drinken naar behoefte.

Slechts een klein aantal geitenhouders laat de lammeren enkele dagen of weken bij de moeders. Zij ervaren verschillende voordelen, waaronder gezondere en beter ontwikkelde lammeren en minder lammerensterfte. Bij de moedergeiten komt de nageboorte sneller af en is er een grotere overlevingskans bij ziekte.^{xxix}



Figuur 4. Vrijwel alle lammeren worden direct van hun moeder gescheiden en een tot drie dagen in plasticbakken gehouden.

Het moederloos opfokken van lammeren gebeurt vooral om praktische redenen: de boer houdt zo meer controle en zicht op de hoeveelheid biest die ieder lam krijgt. Voor zowel het lam als de moedergeit levert het scheiden veel stress op.^{xxx} De moedergeit roept vaak urenlang naar haar lammeren en loopt onrustig heen en weer.^{xxxi}

Na het scheiden worden de lammeren voor een periode van één tot drie dagen naar een aparte ruimte gebracht. Hier worden ze in kleine (plastic) bakken geplaatst, vaak alleen (Figuur 4). De biest wordt (via een sonde) door de geitenhouder handmatig verstrekt. Soms wordt kunstbiest of koebiest gegeven, vooral aan de bokjes. Slechts een beperkt deel van de melkgeitenhouders huisvest de lammeren na de geboorte in kleine groepjes (2-3 per bak).^{xxxii, xxxiii} Vervolgens worden ze in groepshokken met meestal 10-30 lammeren gehouden en moeten ze leren drinken uit bakken met kunstmelk. Het merendeel van de lammeren wordt vervolgens, meestal binnen de eerste paar weken, afgevoerd naar de slacht.^{xxxiv, xxxv, xxxvi}

Hoge melkproductie

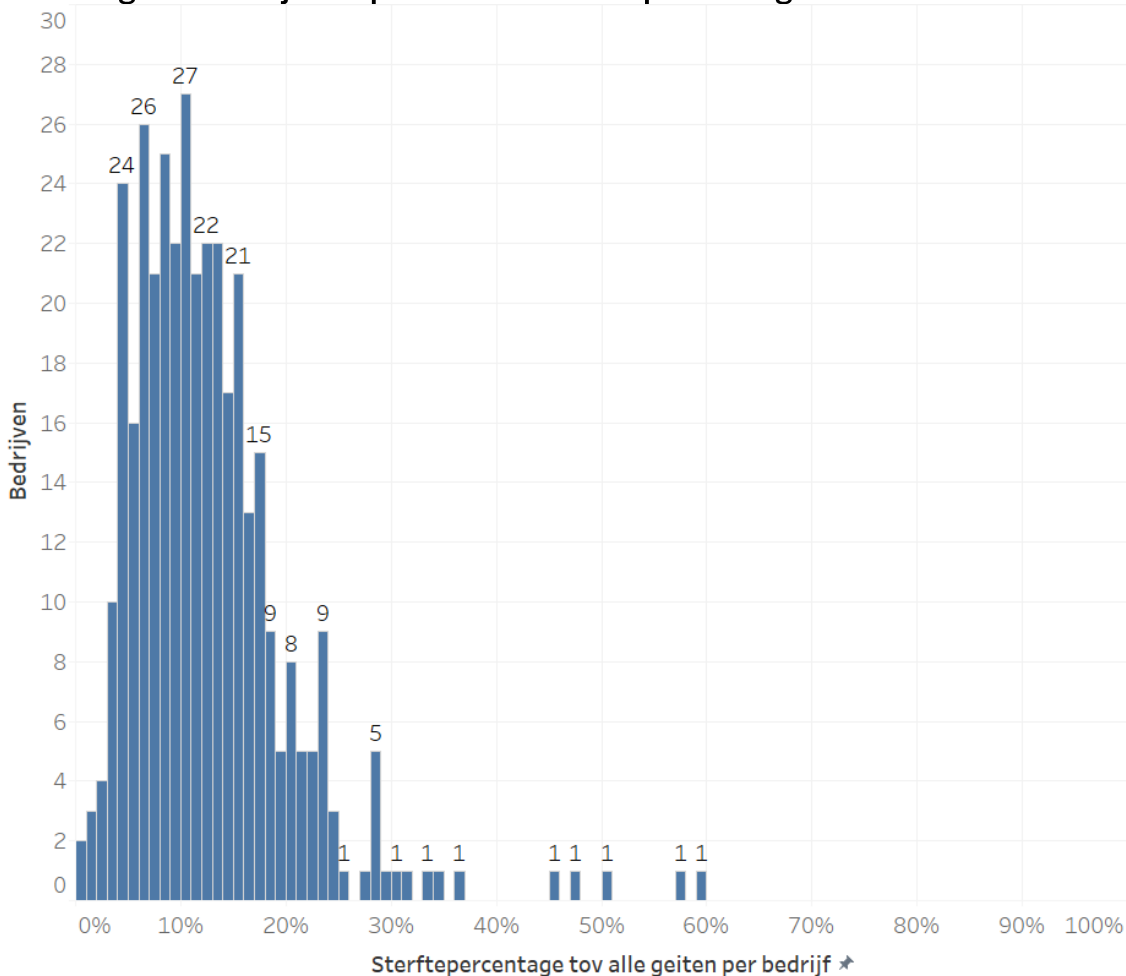
De Raad voor Dierenaangelegenheden (RDA) wijst ook op andere risico's voor de geboorte, zoals een slechte conditie van de moedergeit en een laag geboortegewicht van de lammeren.^{xxxvii} Een melkgeit geeft tegenwoordig 3-5 liter melk per dag. Op jaarbasis gaat het om ongeveer 1.100 kilo, tegen 800 kilo per jaar aan het begin van deze eeuw — een stijging van 37,5 procent in 20 jaar.^{xxxviii} Deze groei zal naar verwachting zeker doorzetten: in 2020 steeg de melkproductie nog met 2 procent in één jaar.^{xxxix} Net als bij melkkoeien kan deze extreem hoge melkproductie ervoor zorgen dat er onvoldoende voedingsstoffen beschikbaar zijn voor zowel de moedergeit als het lam. Drachtige geiten kunnen daardoor onder andere last krijgen van 'slepende melkziekte'^{xl} en lammeren kunnen geboren worden met een te laag geboortegewicht.

2.5 Opvallende sterfte- en geboortecijfers

Bedrijven met onwaarschijnlijke sterfte

375 van de 405 bedrijven hebben 200 of meer geiten. Deze bedrijven zijn dermate groot dat er zowel sterfte- als geboortecijfers zouden moeten zijn.^{xli} Gemiddeld hebben deze bedrijven een sterftepercentage van 14 procent (Figuur 5). Bij een aantal van deze bedrijven blijkt echter sprake van een onwaarschijnlijke lage of hoge sterfte.

Verdeling van bedrijven op basis van sterftepercentages



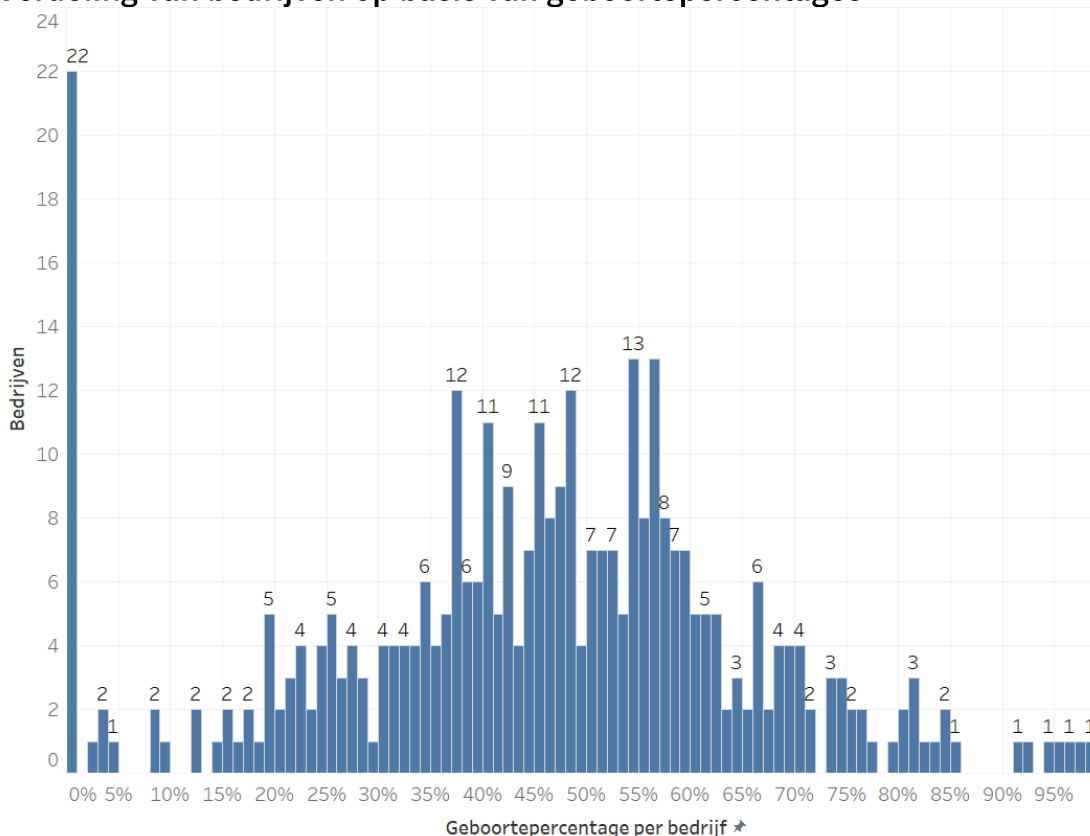
Figuur 5. Verdeling van het aantal bedrijven met 200 of meer melkgeiten op basis van het sterftepercentage, die gemiddeld op 14 procent ligt. 42 bedrijven hebben een onwaarschijnlijk lage sterfte (<=5 procent). Twaalf bedrijven hebben een onwaarschijnlijk hoge sterfte (>=30 procent).

Bij alle bedrijven werd sterfte gemeld, maar 42 bedrijven (11 procent) hebben een opvallend laag sterftepercentage van 5 procent of minder. Twaalf bedrijven (3 procent) hebben een opvallend hoog sterftepercentage van 30 procent of meer.

Bedrijven met onwaarschijnlijke geboortes

Een aantal bedrijven met 200 of meer geiten hebben ook een onwaarschijnlijk laag of hoog geboortepercentage (aantal geboortes gedeeld door de gemiddeld hoeveelheid aanwezige geiten). Gemiddeld ligt dit percentage op 50 procent, wat betekent dat voor elke twee aanwezige geiten er één lam geboren wordt (Figuur 6).

Verdeling van bedrijven op basis van geboortepercentages



Figuur 6. Verdeling van het aantal bedrijven met 200 of meer melkgeiten op basis van het geboortepercentage, die gemiddeld op 50% ligt. 10 bedrijven met een % >100% zijn niet weergegeven in de grafiek.

Vrijwel alle geitenbedrijven passen ‘duurmelken’ toe. Dit betekent dat ze de melkgeit meer dan één jaar achter elkaar melken, zonder dat ze haar tussendoor opnieuw laten lammeren.^{xiii} Ook wordt jaarlijks gemiddeld een kwart van de melkgeiten vervangen.^{xiii} Een Nederlandse melkgeit wordt gemiddeld niet meer dan 3 jaar en 8 maanden oud.^{xiv, xlv} Het is daarom erg aannemelijk dat iedere melkgeit minstens één keer in de vier jaar een lam krijgt, wat gelijk staat aan een geboortepercentage van minstens 25 procent.

Bedrijven met een lager geboortepercentage dan 25 procent hebben daarom een onwaarschijnlijk laag aantal geboortes opgegeven. 21 de 375 bedrijven (6 procent) maakten überhaupt geen meldingen van geboortes. 37 bedrijven (10 procent) hadden een percentage hoger dan 0 maar lager dan 25 procent. Gezien de bedrijfsgrootte van 200 of meer geiten is dit moeilijk te verklaren is.

Tegelijkertijd rapporteren 34 bedrijven (9 procent) een geboortepercentage hoger dan 75 procent, wat eveneens onwaarschijnlijk lijkt.

Een voor de hand liggende verklaring voor de afwijkende sterfte- en geboortepercentages is dat deze bedrijven hun gegevensregistratie niet op orde hebben. Een andere verklaring kan zijn dat sommige bedrijven hun geiten niet of nauwelijks aflammeren, maar afgelammerde melkgeiten laten aanvoeren en de minder productieve geiten afvoeren. Gezien de sterke afwijkingen t.o.v. van de te verwachte meldingen is het zinvol dat de RVO en de Nederlandse Voedsel- en Warenautoriteit deze bedrijven aanvullend controleren.

De geconstateerde uitschieters hebben vrijwel geen significante invloed op de uitkomsten van de analyse. Wanneer alleen de bedrijven met 200 of meer geiten worden meegenomen, met uitzondering van uitschieters, dan zijn er slechts kleine afwijkingen ten opzichte van de berekende sterftepercentages. Wel is er vrijwel geen verschil meer tussen de sterftepercentages van bokjes en sikjes tussen megabedrijven en de overige bedrijven (zie Bijlage 1).

3 Conclusie

Uit de analyse van de meldingsgegevens van de RVO blijkt dat één op de vijf lammeren op melkgeitenhouderijen vlak voor de geboorte of in de eerste 14 dagen sterft. Bij megabedrijven met 1500 of meer geiten is de sterfte vrijwel even hoog als bij de overige bedrijven. De lammerensterfte is maar liefst twee keer zo hoog als de toch al hoge sterfte van kalveren in de melkveehouderij.

Er is in Nederland geen gedegen onderzoek gedaan naar de oorzaken van de lammerensterfte. Vrijwel alle lammeren worden moederloos opgefokt. Waarschijnlijk speelt daarom gebrekkige biestverstrekking en suboptimale zorg door de melkgeitenhouders een belangrijke rol. Daarnaast kan de hoge melkproductie bijdragen aan hogere sterfte.

Een aanzienlijk deel van de bedrijven meldt onwaarschijnlijk lage of juist hoge geboorte en/of sterftcijfers. Dit is mogelijk een signaal dat deze bedrijven hun gegevensregistratie niet op orde hebben. De geconstateerde uitschieters hebben geen significante invloed op de uitkomsten van de analyse.

Wakker Dier vindt de lammerensterfte schrikbarend en onacceptabel hoog. Zij roept zowel de politiek als de sector op maatregelen te nemen om de sterfte drastisch terug te dringen. Sikjes én bokjes hebben recht op een goede zorg, zowel van de moedergeit als de geitenhouder.

4 Bijlage 1

Analyse bedrijven met en zonder opvallende sterfte- en geboortecijfers

Bij een redelijk aantal bedrijven met 50 of meer geiten hebben opvallende sterfte- en geboortecijfers. Uit Tabel 3 en Tabel 4 blijkt dat wanneer alleen de bedrijven met 200 of meer geiten en zonder uitschieters worden meegenomen, er slechts kleine afwijkingen zijn tussen de berekende sterftepercentages. Er is alleen vrijwel geen verschil meer tussen de sterftepercentages van bokjes en sikjes tussen megabedrijven en de overige bedrijven.

Tabel 3

Sterftecijfers voor bedrijven met 50 of meer geiten, inclusief bedrijven met opvallende sterfte- en geboortecijfers.

	MEGABEDRIJF	OVERIG	EINDTOTAAL
BEDRIJVEN	127	278	405
GEITEN	319.891	229.577	549.468
GEBOORTE	169.621	107.297	276.918
STERFTE	46.918	31.314	78.232
STERFTEPERCENTAGE TOV ALLE GEITEN	15%	14%	14%
STERFTE 1-14 DAGEN GEREgistREERD	10.894	8.897	19.791
STERFTE 15-28 DAGEN GEREgistREERD	1.917	1.768	3.685
STERFTE 1-28 DAGEN GEREgistREERD	12.811	10.665	23.476
STERFTEPERCENTAGE 1-14 DAGEN GEREgistREERD	6%	8%	7%
STERFTEPERCENTAGE 1-28 DAGEN GEREgistREERD	10%	15%	12%
STERFTE 1-28 DAGEN GEREgistREERD M	8.089	4.833	12.922
STERFTE 1-28 DAGEN GEREgistREERD V	4.722	5.832	10.554
STERFTEPERCENTAGE 1-28 DAGEN GEREgistREERD M	63%	45%	55%
STERFTEPERCENTAGE 1-28 DAGEN GEREgistREERD V	37%	55%	45%
STERFTE 0-7 DAGEN	23.479	13.022	36.501
STERFTE 0-14 DAGEN	34.373	21.919	56.292
STERFTEPERCENTAGE 0-7 DAGEN	14%	12%	13%
STERFTEPERCENTAGE 0-14 DAGEN	20%	20%	20%
STERFTE MELKGEITEN	10.628	7.627	18.255
STERFTEPERCENTAGE MELKGEITEN	3%	3%	3%
STERFTE OVERIG	34.107	20.649	54.756
STERFTEPERCENTAGE OVERIG	20%	19%	20%

Tabel 4

Sterftcijfers voor bedrijven met 200 of meer geiten, exclusief bedrijven met opvallende sterfte- en geboortecijfers.

	MEGABEDRIJF	OVERIG	EINDTOTAAL
BEDRIJVEN	94	159	253
GEITEN	230.972	149.552	380.524
GEBOORTE	115.478	73.506	188.984
STERFTE	31.142	19.562	50.704
STERFTEPERCENTAGE TOV ALLE GEITEN	13%	13%	13%
STERFTE 1-14 DAGEN GEREESTREED	7.169	5.572	12.741
STERFTE 15-28 DAGEN GEREESTREED	1.474	1.144	2.618
STERFTE 1-28 DAGEN GEREESTREED	8.643	6.716	15.359
STERFTEPERCENTAGE 1-14 DAGEN GEREESTREED	6%	8%	7%
STERFTEPERCENTAGE 1-28 DAGEN GEREESTREED	11%	13%	12%
STERFTE 1-28 DAGEN GEREESTREED M	4.822	3.652	8.474
STERFTE 1-28 DAGEN GEREESTREED V	3.821	3.064	6.885
STERFTEPERCENTAGE 1-28 DAGEN GEREESTREED M	56%	54%	55%
STERFTEPERCENTAGE 1-28 DAGEN GEREESTREED V	44%	46%	45%
STERFTE 0-7 DAGEN	14.825	7.877	22.703
STERFTE 0-14 DAGEN	21.994	13.449	35.444
STERFTEPERCENTAGE 0-7 DAGEN	13%	11%	12%
STERFTEPERCENTAGE 0-14 DAGEN	19%	18%	19%
STERFTE MELKGEITEN	7.674	4.969	12.642
STERFTEPERCENTAGE MELKGEITEN	3%	3%	3%
STERFTE OVERIG	22.499	12.846	35.345
STERFTEPERCENTAGE OVERIG	19%	17%	19%

5 Bronnen

ⁱ <https://www.cbs.nl/nl-nl/nieuws/2020/47/opnieuw-stijging-van-het-aantal-melkgeiten-in-nederland>

ⁱⁱ Kwantitatieve Informatie Veehouderij 2002-2021, <https://www.wur.nl/nl/Onderzoek-Resultaten/Onderzoeksinstituten/livestock-research/show-wlr/Handboek-Kwantitatieve-Informatie-Veehouderij-KWIN.htm>

ⁱⁱⁱ <https://www.eyesonanimals.com/wp-content/uploads/2020/11/20201130-EonA-Rapport-welzijn-geitenbokken.pdf>

^{iv} <https://platformmelkgeitenhouderij.nl/jaaroverzicht-duurzame-geitenzuivelketen-dgzk-2020/>

^v <https://www.partijvoordedieren.nl/vragen/vragen-wassenberg-over-de-geitenhouderij-en-het-leed-van-geitenbokjes>

^{vi} <https://www.eyesonanimals.com/wp-content/uploads/2020/11/20201130-EonA-Rapport-welzijn-geitenbokken.pdf>

^{vii} <https://www.gddiergezondheid.nl/nl/Diergezondheid/Monitoring>

^{viii} <https://zoek.officielebekendmakingen.nl/stcrt-2020-48441.html>

^{ix} <https://www.rda.nl/publicaties/zienswijzen/2021/01/25/rda-zienswijze-zorg-voor-het-jonge-dier-volledig-rapport>

^x <https://edepot.wur.nl/511711>

^{xi} <https://www.eyesonanimals.com/wp-content/uploads/2020/11/20201130-EonA-Rapport-welzijn-geitenbokken.pdf>

^{xii} <https://www.eyesonanimals.com/wp-content/uploads/2020/11/20201130-EonA-Rapport-welzijn-geitenbokken.pdf>

^{xiii} <https://platformmelkgeitenhouderij.nl/jaaroverzicht-duurzame-geitenzuivelketen-dgzk-2020/>

^{xiv} <https://www.partijvoordedieren.nl/vragen/vragen-wassenberg-over-de-geitenhouderij-en-het-leed-van-geitenbokjes>

^{xv} <https://zoek.officielebekendmakingen.nl/stcrt-2020-48441.html>

^{xvi} <https://www.rvo.nl/onderwerpen/agrarisch-ondernemen/dieren-houden/identificatie-en-registratie-dieren/schapen-en-geiten-melden>

^{xvii} <https://zoek.officielebekendmakingen.nl/stcrt-2020-48441.html>

^{xviii} <https://www.rvo.nl/onderwerpen/agrarisch-ondernemen/dieren-houden/identificatie-en-registratie-dieren/schapen-en-geiten-melden>

^{xix} <https://www.rijksoverheid.nl/documenten/kamerstukken/2021/10/11/antwoorden-op-kamervragen-over-jonge-geiten>

^{xx} <https://zoek.officielebekendmakingen.nl/ah-1010429>

^{xxi} <https://www.rvo.nl/sites/default/files/2020/05/Rapportage-Identificatie-en-Registratie-Dieren-2019.pdf>

^{xxii} <https://open-pilot.overheid.nl/repository/ronl-e2b0f50a-3cc8-46a5-be49-4e06a0ed4c63/1/pdf/Bijlage%207%20Wob-verzoek%20over%20rapportages%20diergezondheidsmonitoring%20rundvee.pdf>

^{xxiii} <https://www.partijvoordedieren.nl/vragen/vragen-wassenberg-over-de-geitenhouderij-en-het-leed-van-geitenbokjes>

- ^{xxiv} <https://www.eyesonanimals.com/wp-content/uploads/2020/11/20201130-EonA-Rapport-welzijn-geitenbokken.pdf>
- ^{xxv} https://www.npo3.nl/keuringsdienst-van-waarde/16-12-2021/KN_1725023
- ^{xxvi} <https://www.wakkerdier.nl/persberichten/megagroei-aantal-megastallen/>
- ^{xxvii} <https://www.rda.nl/publicaties/zienswijzen/2021/01/25/rda-zienswijze-zorg-voor-het-jonge-dier-volledig-rapport>
- ^{xxviii} <https://edepot.wur.nl/511711>
- ^{xxix} <https://edepot.wur.nl/115826>
- ^{xxx} <https://edepot.wur.nl/165114>
- ^{xxxi} Observaties Eyes on Animals
- ^{xxxii} <https://edepot.wur.nl/115826>
- ^{xxxiii} <https://www.eyesonanimals.com/wp-content/uploads/2020/11/20201130-EonA-Rapport-welzijn-geitenbokken.pdf>
- ^{xxxiv} <https://www.eyesonanimals.com/wp-content/uploads/2020/11/20201130-EonA-Rapport-welzijn-geitenbokken.pdf>
- ^{xxxv} <https://platformmelkgeitenhouderij.nl/jaaroverzicht-duurzame-geitenzuivelketen-dgzk-2020/>
- ^{xxxvi} <https://www.partijvoordedieren.nl/vragen/vragen-wassenberg-over-de-geitenhouderij-en-het-leed-van-geitenbokjes>
- ^{xxxvii} <https://www.rda.nl/publicaties/zienswijzen/2021/01/25/rda-zienswijze-zorg-voor-het-jonge-dier-volledig-rapport>
- ^{xxxviii} Kwantitatieve Informatie Veehouderij 2002-2021, <https://www.wur.nl/nl/Onderzoek-Resultaten/Onderzoeksinstituten/livestock-research/show-wlr/Handboek-Kwantitatieve-Informatie-Veehouderij-KWIN.htm>
- ^{xxxix} <https://www.boerderij.nl/melkproductie-geitenhouderij-gestegen>
- ^{xl} <https://www.levendehave.nl/dierenwikis/schappen/slepende-melkziekte>
- ^{xli} <https://www.gddiergezondheid.nl/nl/Diergezondheid/Monitoring>
- ^{xlii} <https://www.agrifirm.nl/uitdagingen/slim-duurmelken/>
- ^{xliiii} Kwantitatieve Informatie Veehouderij 2002-2021, <https://www.wur.nl/nl/Onderzoek-Resultaten/Onderzoeksinstituten/livestock-research/show-wlr/Handboek-Kwantitatieve-Informatie-Veehouderij-KWIN.htm>
- ^{xliiv} <https://www.nieuweoogst.nl/nieuws/2019/11/15/hoe-worden-geiten-ouder-en-productiever>
- ^{xlv} <https://edepot.wur.nl/394626>